

# Handleiding EVO 24/7 stoomreiniger



**EVO 304 24/7**







**EVO 24/7**



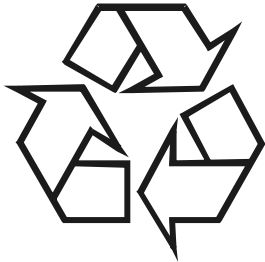


## VERKLARING VAN DE SYMBOLEN OP DE UNIT

LEES EN VOLG DEZE HANDLEIDING OP VOOR HET GEBRUIK VAN DE STOOMREINIGER.  
 HET WORDT AANBEVOLEN OM DEZE GEBRUIKSAANWIJZING BIJ DE UNIT TE BEWAREN OM DEZE  
 LATER TE KUNNEN RAADPLEGEN OF OVER TE DRAGEN AAN EEN VOLGENDE GEBRUIKER.  
 LEES DE VEILIGHEIDSVOORSCHRIFTEN VAN DEZE HANDLEIDING VOOR HET EERSTE GEBRUIK.  
 EVENTUELE SCHADE DOOR VERVOER MOET ZO SPOEDIG MOGELIJK OPGENOMEN WORDEN MET  
 UW EIGEN DEALER.

	<p>ATTENTIE!!          STOOM.... KAN BRANDWONDEN VEROORZAKEN</p>
	<p>ATTENTIE!!</p>
	<p>LEES DE HANDLEIDING</p>
	<p>DE STOOMSTRAAL NIET RICHTEN OP PERSONEN, DIEREN,          ELEKTRISCHE APPARATUUR OF UITRUSTING.</p>

## MILIEUBESCHERMING



ALLE VERPAKKINGEN ZIJN RECYCLEBAAR, DE VERPAKKINGEN HOEVEN DUS NIET BIJ HET RESTAFVAL AANGEBODEN TE WORDEN, MAAR KUNNEN INGELEVERD WORDEN BIJ DE GESPECIALISEERDE CENTRA VOOR HET CORRECT AFVOEREN VAN DE VERPAKKINGEN.



ALLE APPARATEN DIE NIET MEER GEBRUIKT WORDEN BEVATTEN KOSTBARE RECYCLEBARE MATERIALEN. DIT MOET DUS AFGEGEVEN WORDEN AAN DE CENTRA DIE DIT CORRECT KUNNEN VERWERKEN. ELEKTRISCHE EN ELEKTRONISCHE APPARATUUR, BATTERIJEN, OLIE EN SOORTGELIJKE MIDDELEN MOETEN DUS NIET IN DE NATUUR ACHTER GELATEN WORDEN.

STOFFEN ZOALS MOTOROLIE, DIESELOLIE EN BENZINE MOGEN NIET WORDEN ACHTERGELATEN IN HET MILIEU EN MOETEN WORDEN GERECYCLEERD IN DE JUISTE RECLYCLING CENTRA VOLGENS DE MILIEUVOORSCHRIFTEN.

De gebruiker kan het apparaat ook voor verwijdering terugsturen naar de retailer bij het aanschaffen van een nieuw gelijkwaardig apparaat op een een-op-een-ratio.

## 1. OVERZICHT

1. OVERZICHT
2. VEILIGHEIDSVOORSCHRIFTEN
3. TECHNISCHE DATEN
4. VOORWOORD
5. NAMENLIJST
6. TECHNISCHE TEKENINGEN
7. GEBRUIKSAANWIJZING
8. ONDERHOUD
9. VOORDAT U DE TECHNISCHE DIENST INSCHAKELT
10. VERKLARING VAN OVEREENSTEMMING

## 2. VEILIGHEIDSVOORSCHRIFTEN

Open het apparaat niet en verwijder geen onderdelen in het geval van een abnormale werking of een storing, haal de stekker uit het stopcontact en neem contact op met een erkend servicecentrum of bij wie u het apparaat hebt gekocht.

Als het netsnoer is beschadigd, moet het worden vervangen door de fabrikant of een gekwalificeerde persoon om elk mogelijk risico te vermijden.

Het wordt aanbevolen om een beveliging in de unit te installeren, die de stroomtoevoer afsluit wanneer de aardlekstroom 30 mA per 30 ms overschrijdt. Of een apparaat dat de aarding controleert.

**VEILIGHEIDSKLEP** Deze unit is uitgerust met twee veiligheidskleppen, die in staat zijn om de veiligheid van de machine zelf te verzekeren voor het geval dat andere primaire controleapparaten inefficiënt zijn (als gevolg van een storing). Vanwege de belangrijkheid van deze componenten en om niet de veiligheid van de machine in gevaar te brengen, is het raadzaam om ze te laten controleren en eens per 2 jaar te laten vervangen door een erkend servicecentrum te rekenen vanaf de datum van aankoop.

**DRUKSCHAKELAAR** Deze unit is uitgerust met een drukschakelaar, geschikt om de druk te kunnen controleren en te onderhouden onder bepaalde vooraf ingestelde limieten (ref. "Nominale druk" op de technische label onder de machine). Mocht er stoomlek zijn aan de onderzijde van de machine, dan betekent dit dat de werking van dit apparaat is aangetast en de veiligheidsklep is gebruikt om de inwendige druk van de ketel te beperken.

**Het wordt aanbevolen het apparaat niet te gebruiken, onmiddellijk de stekker van de machine uit het stopcontact te halen en het servicecenter te bellen.**

### **THERMOSTATEN**

Het apparaat is uitgerust met 2 thermostaten voor regeling van oververhitting. Als het hoofdbedieningsysteem voor oververhitting inefficiënt wordt, zullen TR1 en TR4 beslist ingrijpen en de verwarmingsketel uitschakelen, de unit loskoppelen van de voeding en contact opnemen met het technische servicecentrum.

**AFVOER UIT DE KETEL** De unit is uitgerust met een waarschuwingssysteem "afval afvoer". Wanneer CALC in het beeldscherm verschijnt is het noodzakelijk over te gaan met het reinigen van de ketel (zie hoofdstuk 8). **Het openen van de afvoerdop moet strikt worden uitgevoerd, wanneer de machine voor tenminste 5 uur is uitgeschakeld (netsnoer niet in het stopcontact).**

-  Gebruik het apparaat niet als er mensen in het werkbereik zijn.
-  Hogedrukstroomstralen kunnen gevaarlijk zijn als ze niet goed worden gebruikt. De stoomstoot mag niet gericht zijn op personen, elektrische apparatuur of het apparaat zelf.
-  De stoomstraal mag nooit gericht zijn op mensen om kleding of schoenen te reinigen
-  Voordat onderhoud door de gebruiker wordt uitgevoerd, moet u de stroomtoevoer naar het apparaat onderbreken en de stekker uit het stopcontact halen.
-  Explosiegevaar. Spuit geen ontvlambare vloeistoffen.
-  De apparatuur mag niet door kinderen worden gebruikt, kinderen moeten onder toezicht staan om ervoor te zorgen dat ze niet met de apparatuur spelen.
-  Dit apparaat is niet bedoeld voor gebruik door personen (inclusief kinderen) met verminderde fysieke, mentale of sensorische vaardigheden of met onvoldoende ervaring en / of competentie.
-  Het apparaat is niet ontworpen voor gebruik op meer dan 2000M boven zeeniveau.
-  Gebruik alleen originele reserveonderdelen van de fabrikant of van goedgekeurde reserveonderdelen om de veiligheid van het apparaat te garanderen.
-  Hogedrukslangen, accessoires en connectoren zijn belangrijk voor een veilig gebruik van het apparaat. Gebruik alleen slangen, accessoires en connectoren die door de fabrikant worden aanbevolen.
-  Gebruik het apparaat niet als het netsnoer of andere belangrijke onderdelen van het apparaat zijn beschadigd, bijvoorbeeld veiligheidsvoorzieningen zoals, hogedrukslangen en handvat / pistool.
-  Schakel altijd de hoofdschakelaar uit als het apparaat onbeheerd wordt achtergelaten.
-  Ongeschikte verlengsnoeren kunnen gevaarlijk zijn. Als u een verlengsnoer gebruikt, moet deze geschikt zijn voor gebruik buitenshuis en moeten de aansluitpunten droog zijn en van de vloer af. Het wordt aanbevolen om een kabelhaspel te gebruiken die de connector op minimaal 60 mm van de grond houdt.
-  De gebruiker mag het apparaat nooit verlaten zonder toezicht wanneer het is aangesloten op het lichtnet.
-  De hand-arm trilling data, behorend bij dit apparaat, worden niet genoemd omdat ze minder zijn dan  $2,5 \text{ m/s}^2$ .

### 3. TECHNISCHE EIGENSCHAPPEN

FABRIKANT: TECNOVAP SRL VIA DEI SASSI 1A 37026 PESCONTINA VERONA ITALY

Model		Evo					
		24/7		H2O		Detergente	
Code Standaard		304 E03208I	Blu E032060	304 EW3208I	Blu EW32060	304 ED3208I	Blu ED32060
Ketel volume	L	1.5		1.5		1.5	
Watertank inhoud	L	3.0					
Chemietank inhoud	L	Niet van toepassing				1.0	
Nominale Spanning	V	230					
Huidige type	Hz	50 / 60					
Nominale Spanning Boiler	kW	2.40					
Maximale Nominaal Vermogen	kW	2.45					
Bepaalde stoomdruk	kPa	800	600	800	600	800	600
	bar	8	6	8	6	8	6
Geoorloofde stoomdruk	kPa	850	650	850	650	850	650
	bar	8.5	6.5	8.5	6.5	8.5	6.5
Max. Nominale Stoomproductie	L/min	0.064					
Max. Nominale Stoomproductie	Kg/h	3.8					
Maximale temperatuur	°C	170	165	170	165	170	165
Massa	Kg	16	14	16	14	16	14
Geluidsdruk niveau LPa	dB	< 70 dB(A)					

## 4. VOORWOORD

Beste klant,

We willen u graag feliciteren met uw keuze.

De machine is voor het verlaten van de fabriek getest en aangepast door gekwalificeerd en gespecialiseerd personeel, voor het beste resultaat.

De **Evo 24/7** is voorzien van een aparte reinigingsmiddelentank voor het toevoegen van reinigingsmiddel bij 90-125°C en een systeem voor het toevoegen van heet water (alleen voor modellen met chemie of heet water).

De **Evo 24/7** is de ideale oplossing met betrekking tot reiniging en ontsmetten. Met de diverse beschikbare accessoires wordt het vuil volledig gereinigd, ontsmet en verwijderd, zelfs de bacteriën op de meest moeilijke plekken worden meegenomen.

Lees aandachtig deze handleiding om volledig te kunnen profiteren van de specificaties van uw TECNOVAP stoomreinigingsunit en bewaar deze geval van toekomstige verduidelijkingen.



### 3. Onderdelen Evo stoomreinigen (304 + 24/7)

- 01 Koud water tankdop
- 02 Chemie tankdop (optioneel)
- 03 Algemene schakelaar
- 04 Voedingskabel
- 05 Afvoerdekse (drainage)
- 06 Verbindingscontact voor accessoires
- 07 Voedingsschakelaar
- 08 Ketel schakelaar
- 09 Digitale thermometer, nanometer en urenteller
- 10 Controle indicator "Stoom in boiler"
- 11 Waarschuwing indicator "Watertekort"



# Stoom accessoires - JULY 6 bar



## Stoom accessoires - JULY 6 bar

- 12 Stoomslang
- 13 Veiligheids schakelaar stoom/water
- 14 Stoom/heet water schakelaar
- 15 Stoomconnector / stoomstekker
- 16 Bevestigingsknop van de stoomstekker
- 17 Bedieningspaneel stoomslang
  - A- Stoomselectie schakelaar (min-mid-max)
  - B- Controlelampje minimale stoom
  - C- Controlelampje medium stoom
  - D- Controlelampje maximaal stoom
  - E- Controlelampje heet water injectie en gebrek aan water
  - F- Schakelaar warm water of reinigingsschakelaar

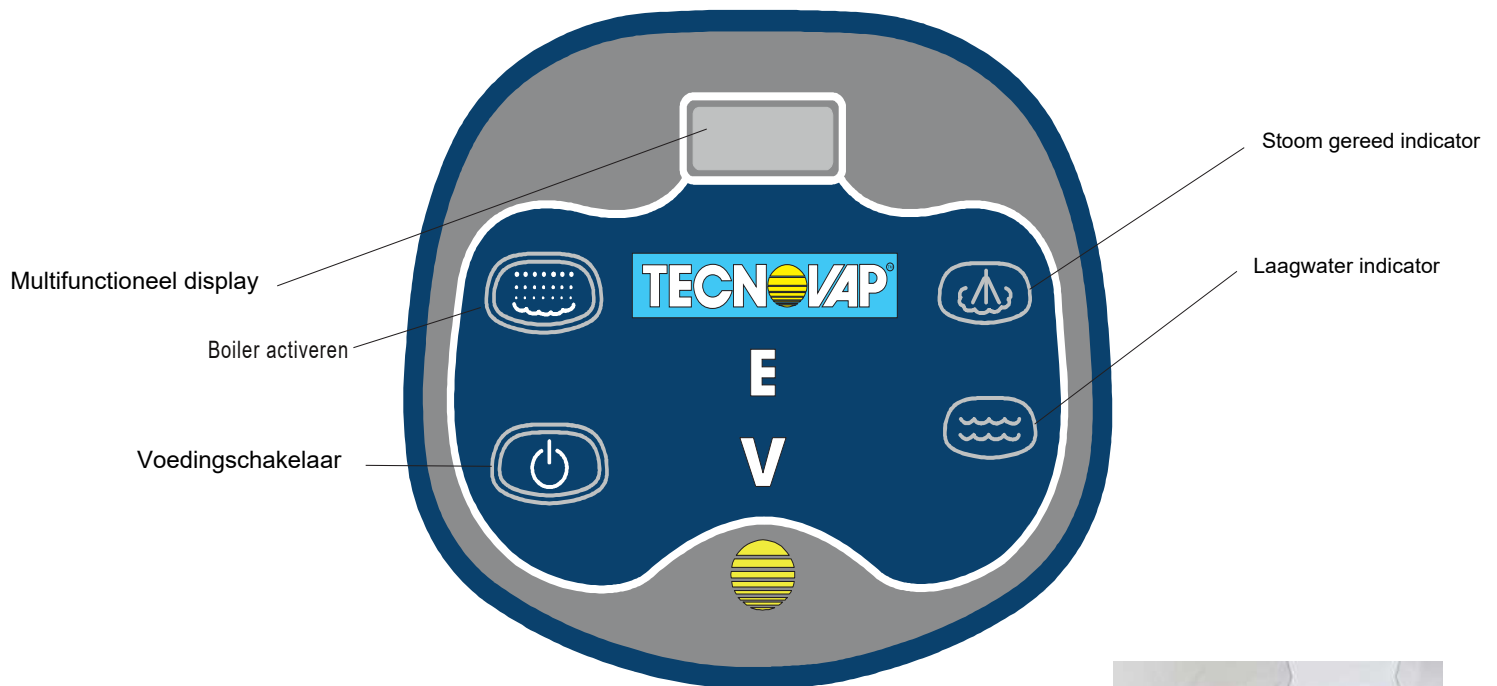
- 30 Verlengbuis
- 31 Blokkerende haak
- 33 Vloermondstuk
- 34 Doekhouder
- 35 Driehoekige borstel/vloerzuigmondstuk
- 36 Raamwasborstel
- 37 Stoomlans
- 38 Nylon borstel Ø60mm
- 39 Nylon borstel Ø28mm
- 40 Kleine messing borstel Ø28mm
- 41 RBS borstel Ø28mm

- 42 Kleine driehoekige borstel
- 43 Stoom plunier
- 44 Stoomschrapper (stickerkrabber)
- 45 Staalborstel
- 46 Flesvulling
- 47 Rechthoekige stoommop
- 48 Driehoekige stoommop
- 49 Microvezel doek

- 60 Strijkijzer (optioneel)
- 61 Thermostaat
- 62 Stoomschakelaar
- 63 Rubberen tapijt



## FUNCTIES CONTROLEPANEEL



## 7. GEBRUIKSAANWIJZING

- (a) Open de doos van de verpakking en plaats de stoomreiniger op de trolley.
- (b) Open de tankdop (01) en vul met water, **vul de tank alleen met water**, andere vloeistoffen kunnen de generator permanent beschadigen.



- (c) Open de tankdop (02) en voeg chemie / desinfectiemiddel toe aan de gele tank

(model alleen met reinigingsmiddel) .In deze fase moet u voorzichtig zijn om de tanks niet te verwarren (reinigingsmiddel in plaats van water of water in plaats van wasmiddel), omdat dit een probleem binnen de generator kan veroorzaken. Als reinigingsmiddelen/desinfectiemiddelen worden gebruikt (niet-schuimend voor extractieapparatuur), volg dan de specifieke instructies voor verdunning met water op de originele verpakking.

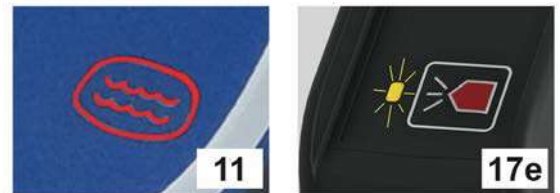


Wees voorzichtig met het reinigingsmiddel dat gebruikt moet worden, aangezien sommige middelen hoge gifgassen zullen uitstoten bij verhitting boven 100 °C. Raadpleeg altijd de MSDS datasheet van de leverancier. De chemietank moet alleen worden gevuld met reinigingsmiddel, verdund met water, niet alleen met water, tenzij u gedemineraliseerd water gebruikt. Het gebruik van water alleen (niet gedemineraliseerd) in plaats van reinigingsmiddelen zorgt voor storingen aan de mengkring.

- (d) Steek de voedingskabel in een stopcontact en controleer of de volt en ampère van uw voeding overeenkomen met de gegevens op het apparaat.

**LET OP!**

Wanneer het water in de tank bijna op is, gaat het rode lampje voor laag water (11) branden en gaat het controlelampje (17E) op de hendel knipperen, gevolgd door een onderbroken pieptoon.



De stroomtoevoer van het verwarmingselement wordt onderbroken totdat de watertank (01) opnieuw wordt gevuld. Vul de tank met water en bevestig door op de knop (08) te drukken.

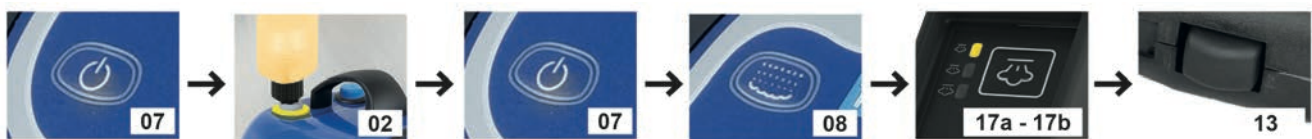
Dit apparaat is uitgerust met twee sensoren die de aanwezigheid van water in het waterreservoir of in de boiler als volgt controleren: bij elke inschakeling controleert het systeem eerst de boiler en vervolgens het waterreservoir. Indien het waterniveau in de boiler niet voldoende is, zal het systeem dit automatisch herstellen; in dit geval zal de "laag water"-indicator gedurende de gehele werkingstijd (ongeveer 3 seconden) blijven branden.

Als het lampje langer blijft branden, gevolgd door een geluidssignaal, betekent dit dat het waterreservoir leeg is en moet worden bijgevuld.

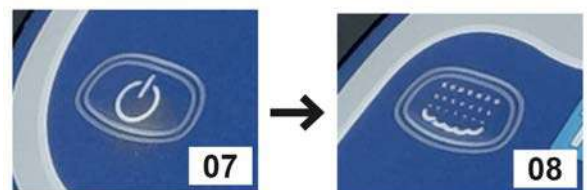
**Chemie bijvullen (alleen voor modellen met afwasmiddel/desinfectiemiddel)**

Ga als volgt te werk als het chemiereservoir leeg is:

1. Schakel het apparaat (07) uit en vul het reinigingsmiddel in de chemietank (2).
2. Zet het apparaat aan door op de schakelaars (07) en (08) te drukken
3. Bedien de minimale stoomschakelaar (17A) (het controlelampje (17B) gaat aan), de reinigingsschakelaar (17F) en de veiligheidsschakelaar (13) op de handgreep en houd deze vast totdat er reinigingsmiddel uit het accessoire stroomt.
4. Het reinigingsmiddel is toegevoegd en het apparaat is nu klaar voor gebruik.

**Energiesparmodus**

De Energy Saver-functie vermindert automatisch het stroomverbruik na 1 uur inactiviteit. Om deze functie te activeren of te deactiveren, volstaat het om het apparaat uit te schakelen door op knop (07) te drukken en vervolgens de 'inschakelketel' (08) enkele seconden ingedrukt te houden. Het display wisselt af tussen T.ON en T.OFF.





## Gebruik van de tools

Steek de stoomstekker in de stoomuitlaat van de machine. Zorg dat de stekker correct aangesloten is.



Activeer de voedingsschakelaar (03), de schakelaars (07) en (08), wacht ongeveer 5 minuten totdat het controlelampje (10) gaat branden dat de aanwezigheid van stoom aangeeft in de ketel.



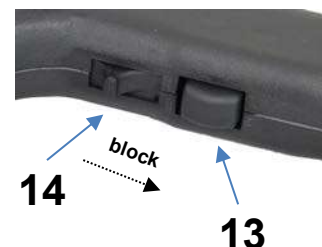
Zodra het controlelampje (10) brandt kies de gewenste stoom door middel

van de schakelaar (17) op de stoomslang, (bij elke inschakeling van het apparaat is de stoomkeuze altijd gedeactiveerd; de ledlampjes op de slang zullen afwisselend knipperen om om aan te geven wat de stand van de stoomtoevoer is.



Zodra de stoom eenmaal is ingesteld, blijft het desbetreffende led-lampje (17B, 17C, 17D) permanent branden (1 = minimum; 2 = medium; 3 = maximum); druk op de veiligheidsschakelaar (13) om de stoom te activeren.

Het is mogelijk de veiligheidsschakelaar te vergrendelen door middel van de hendel (14).



De schakelaar (17F) maakt het mogelijk warm water of detergent /ontsmettingsmiddel in de stoomstraal te injecteren, indien deze samen met de veiligheidsschakelaar (13) wordt ingedrukt; gebruik deze schakelaar met korte tussenpozen van enkele seconden om een te snel leeglopen van de relatieve recipiënt te voorkomen (alleen voor modellen met injectie van heet water of detergent).

Indien een langdurig gebruik gewenst is, zal het systeem automatisch de inspuiting van heet water of wasmiddel stoppen (alleen voor modellen met heet water- of wasmiddelinspuiting). Om heet water of detergent / ontsmettingsmiddel in te spuiten moet de schakelaar (08) geactiveerd worden.

### ⚠ Let op!!!

Met de schakelaar (17F) krijgt u heet water onder druk; let op dat de straal niet op personen of dieren gericht wordt.

## Accessoires

Om met stoom te reinigen kiest u de juiste accessoire (rechthoekige (33) of driehoekige (35) borstel, ruitenreiniger (36), stoomlans (37), enz.) Sluit de verlengbuizen (30) aan en zet ze vast door de blokkeringshaken (31) te verplaatsen naar de positie "BLOKKEREN".

Wikkel een doek om de rechthoekige (33) of de driehoekige (35) borstel en zet deze vast met de desbetreffende doekhouder (34).

Bevestig de borstel (of een ander accessoire) aan de verlengbuis (30) en zet hem vast door de blokkeringshaken (31) te verplaatsen naar de positie "BLOKKEREN". Als u de kleine nylon borstel (39) wilt gebruiken, vergeet dan niet om eerst de stoomlans (37) te bevestigen. De stoomlans kan ook zonder de kleine ronde borstel gebruikt worden, vooral om moeilijk bereikbare plaatsen te bereiken.



## Praktische tips

### Stoomlans

Richt de stoomlans op kieren, verborgen plekken, vettige voorwerpen, keukenbladen, tapijten, vloerbedekking, fauteuils, sofa's, tapijten enz.

zult u in staat zijn om gemakkelijk en volledig vuil, vet en vuil in algemeen.

Na deze bewerking is het absoluut noodzakelijk om met een droge doek over de behandelde oppervlakken te gaan.



### IN DE KEUKEN

Wij adviseren het gebruik van de stoomlans (37) met de verschillende kleine borstels. Deze borstels helpen het meest hardnekkige vuil te

verwijderen van keukenbladen, afzuigkappen, frituurpannen, enz. Het is mogelijk de afwasmachine te reinigen door stoom te spuiten met de stoomlans (37). In geval van zware aanslag, raden wij aan de kleine nylon borstel (39) te gebruiken.



### IN DE BADKAMER



Voor alle moeilijk bereikbare plaatsen raden wij aan om op de stoomslang (12) de stoomlans (37) en een kleine borstel (39) aan te brengen. Met dit accessoire kunnen radiatorkieren en alle moeilijke punten worden gereinigd. In geval van verstopping van de wasbak, bevestigt u de Stoom plunier (43) aan de stoomlans (37) en leidt u de stoom in de afvoer.

### WAARSCHUWING

**OEFEN ZO WEINIG MOGELIJK DRUK UIT BIJ HET GEBRUIK VAN DE KLEINE BORSTELS OP PORSELEIN.**

### RUITEN REINIGEN (voor glas or plastic ondergronden).

Wij raden aan de ruitenreiniger (36) te gebruiken door deze rechtstreeks op de stoomslang handvat (12) te plaatsen en stoom op het te reinigen

oppervlak aan te brengen. Gebruik vervolgens het op de ruitenreiniger gemonteerde zuigmondblad om het vocht te verwijderen door met verticale bewegingen het vuil naar de bodem van het oppervlak te brengen. Gebruik een katoenen of microvezeldoek om het vuil van de onderkant van het behandelde oppervlak te verwijderen.





## DRIEHOEKIGE BORSTEL

Geschikt voor het reinigen van fauteuils, banken en matrassen, raden wij aan de driehoekige borstel te gebruiken met een doek die met de klemmen is bevestigd.



## RECHTHOEKIGE BORSTEL (voor tegelvloer)



Voor een specifieke reiniging van de voegen raden wij aan de stoomlans (37) te gebruiken met een kleine borstel (39 enz. naargelang de behoefte).

Op deze manier is het mogelijk om de meest hardnekkige vervuilingen te verwijderen en ze uit de voegen te halen dankzij de toegepaste druk.

Om het vuil van de vloer te verwijderen gebruikt u de rechthoekige borstel (33) gewikkeld in een doek, die zal werken als een "extractor" wanneer hij wordt vastgezet met de klemmen.

We raden aan om ook stoom te gebruiken terwijl u het vuil opzuigt. Voor een goed resultaat moet u met oppervlakken van niet meer dan 5 m<sup>2</sup> tegelijk werken om te voorkomen dat het vuil opdroogt en zich opnieuw op de vloer vastzet.

Wij raden u aan de borstel zonder doek te gebruiken wanneer het te verwijderen vuil aanzienlijk is en wanneer het vuil niet aanzienlijk is, volstaat het te werken met de borstel in een doek gewikkeld.



Om de was van de vloer te verwijderen gebruikt u een doek die aan de rechthoekige borstel (33) is bevestigd. De stoom helpt de was los te maken, zodat deze gemakkelijker te verwijderen is. Om de was over de vloer te verdelen gebruikt u zoals gezegd een schone doek die u aan de borstel bevestigd. Breng de was aan op de doek, de warmte van de stoom zal helpen de was gelijkmatig te verdelen, zodat deze gemakkelijker kan indringen. Wanneer de was droog is, gaat u verder met de normale boenmethodes.



Wanneer u tijdens het reinigen van de vloer wordt geconfronteerd met vaste voorwerpen (bijv. kauwgom) gebruikt u de speciale schraper (44) die aan de stoomlans (37) kan worden bevestigd en in staat is hardnekkige voorwerpen te verwijderen zonder krassen te maken op het behandelde oppervlak.



## **WAARSCHUWING**

**DE GENERATOR PRODUCEERT STOOM MET EEN TEMPERATUUR VAN MEER DAN 100°C.  
ALVORENS MET DE REINIGING TE BEGINNEN, RADEN WIJ U AAN EERST EEN KLEIN  
OPPERVLAK UIT TE PROBEREN OM SCHADE TE VOORKOMEN.**

### **Marmeren en parketvloeren**

Wij raden aan een stoombuffer (47) aan de rechthoekige borstel (33) toe te voegen en deze vervolgens met een katoenen doek te omwikkelen om krassen op het oppervlak te voorkomen. Om de reiniging voort te zetten is het noodzakelijk de doek te vervangen naar gelang de hoeveelheid vuil die op de vloer wordt verzameld.



## **WAARSCHUWING**

**DE STOOM MAG NIET GEDURENDE LANGERE TIJD IN DIRECT CONTACT ZIJN MET DIT  
SOORT VLOEREN! DERGELIJKE OPPERVLAKKEN KUNNEN BESCHADIGD WORDEN BIJ  
GECOMBINEERD GEBRUIK VAN OVERMATIGE HITTE, VOCHTIGHEID EN BORSTELHAREN.  
VOER DE REINIGINGSTAAK DAAROM IN DE KORTST MOGELIJKE TIJD UIT.**

### **Vloeren met tapijt**

Alvorens de stoomreiniging uit te voeren, raden wij u aan de vloerbedekking te reinigen met een stofzuiger. Gebruik vervolgens de rechthoekige (33) of de driehoekige (35) borstel met een doek eromheen gewikkeld. Om verder te gaan met de reiniging moet de doek vervangen worden naargelang de hoeveelheid vuil op de vloer.

### **Auto-interieurs**

Voor het reinigen van auto-interieurs (bekleding, tapijt en stoelen) volgt u de reinigingsinstructies voor tapijtvloeren.

## Onderhoud van de stoomreiniger

### WAARSCHUWING

**SCHAKEL DE ELEKTRISCHE VOEDING UIT ALVORENS OVER TE GAAN TOT HET GEBRUIKSONDERHOUD. WIJ RADEN AAN DE KETEL PAS TE REINIGEN NADAT HET APPARAAT IS AFGEKOELD (UITGESCHAKELD GEDURENDE TEN MINSTE 5 UUR).**



### ONTKALKEN VAN DE STOOMREINIGER

Het apparaat is uitgerust met een onderhoudswaarschuwing die werkt door CALC op het display te schrijven in plaats van de gevisualiseerde temperatuur.

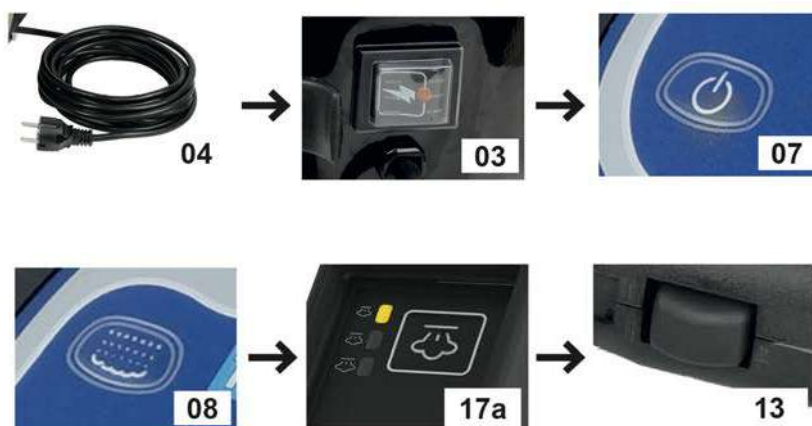
Wanneer het teken oplicht is het mogelijk de reiniging te beëindigen, vervolgens de stekker uit het stopcontact te nemen en het apparaat gedurende minstens 5 uur te laten afkoelen.

Het is van essentieel belang de bovenstaande procedure te volgen om er zeker van te zijn dat er geen stoom onder druk meer in het apparaat aanwezig is. (wij raden u aan de reiniging van de ketel uit te voeren vóór het volgende gebruik van het apparaat, op voorwaarde dat er minimum 5 uur verstreken zijn na het uittrekken van de stekker).

Vul het waterreservoir, zet een bak onder het toestel en verwijder de aftapdop van de boiler (05), wacht tot de boiler volledig leeg is en plaats hem pas weer nadat u eventuele afzettingen met stromend water hebt verwijderd, aangezien deze tijdens het gebruik waterlekage kunnen veroorzaken.



Als de reiniging voltooid is, steekt u het netsnoer (04) weer in het stopcontact en schakelt u het apparaat in door de algemene schakelaar (03) en de toetsen (07) en (08) te bedienen. Wij raden u aan ook de schakelaar (17A) op de stoomslang te activeren en de veiligheidsschakelaar (13) in te drukken om de lucht uit de lege ketel te laten ontsnappen.

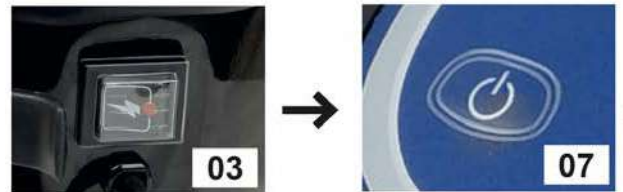


Vul het waterreservoir, zet een bak onder het toestel en verwijder de aftapdop van de boiler (05), wacht tot de boiler volledig leeg is en plaats hem pas weer nadat u eventuele afzettingen met stromend water hebt verwijderd, aangezien deze tijdens het gebruik waterlekage kunnen veroorzaken.

Wacht tot het bijvullen is voltooid (ca. 3 minuten).

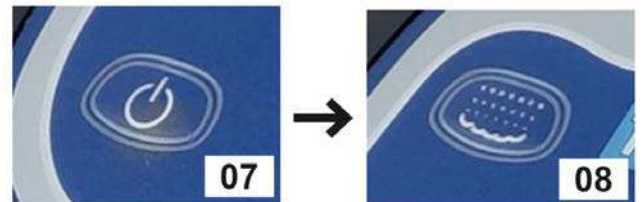
## CALC melding resetten

Schakel het apparaat in door de schakelaar (03) en de toets (07) in te drukken, druk vervolgens nogmaals op de toets (07) en houd deze gedurende ca. 10 seconden ingedrukt, het opschrift CALC verdwijnt van het display en verschijnt pas weer voor de volgende onderhouds interventie. Het onderhoud van de ketel is beëindigd.



## Urenteller

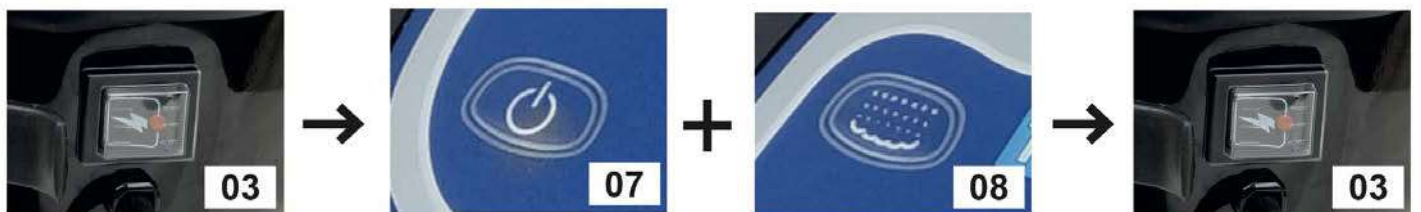
Het apparaat is uitgerust met twee urentellers, één die door de gebruiker opnieuw kan worden ingesteld en één die niet opnieuw kan worden ingesteld. Om de uren zichtbaar te maken, schakelt u het apparaat uit door op de toets (07) te drukken en drukt u vervolgens op de toets (08); telkens wanneer u op deze toets drukt, kunt u de respectieve urenteller 1 en urenteller 2 aflezen.



## Reset-urenteller

Schakel het toestel uit met de voedingschakelaar (03)

Druk de toetsen (07) en (08) in en houd ze ingedrukt, schakel het apparaat weer in door de algemene netschakelaar (03) in te drukken.



## Drukmeter Boiler

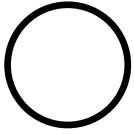
Als het toestel is ingeschakeld, druk op toets (07) en houd deze ingedrukt, na enkele seconden verschijnt op het display de waarde van de druk in bar in de boiler; deze gegevens blijven 10 seconden op het display zichtbaar.

Daarna verschijnt weer de waarde van de temperatuur in °C.



## 5.4 Onderhoud van de accessoires

Smeer af en toe de verbindingen van de accessoires en de slangverlengstukken.



PG5106  
OR 9.25x1.78



## 9. VOORDAT U DE TECHNISCHE DIENST INSCHAKELT

PROBLEEM	MOGELIJKE OORZAAK	OPLOSSING
MACHINE PRODUCEERT GEEN STOOM EN VACUÛM WERKT NIET	GEBREK AAN STROOM	ZORG DAT HET SNOER GOED GEPLAATST IS (04) EN DAT ER HOOFDSTROOM VOORZIENING IS.
THE RODE "LAAG WATER" INDICATOR (11) BRANDT.	AL HET WATER VAN DE WATERTANK (01) IS VERBRUIKT	HERVUL DE WATERTANK (01) MET SCHOON WATER.
ER KOMEN WATER DRUPPELS UIT DE ACCESSOIRES.	IN HET START VAN HET STOMEN, HET WATER CONDENSEERT IN DE BUIZEN EN ACCESSOIRES DOOR HET VERSCHIL IN TEMPERTUUR	NA EEN PAAR MINUTEN GEBRUIK IS DIT PROBLEEM VERHOLPEN. BLIJFT HET TOCH DOORGAAN, DAN DIENT U REINIG DAN DE KETEL
WATER LEKT VIA DE AANSLUITINGEN VAN DE ACCESSOIRES.	CONTROLEER DE O-RING OP SLIJTAGE	REINIG EN SMEER DE O-RING IN MET VET INDIEN NODIG, VERVANG DE ORING DOOR EEN RESERVE
DE STOOMINSTALLATIE WERKT NIET.	A) DE STOOMKETEL IS NOG NIET ONDER DRUK: HET GROENE CONTROLELAMPJE (10) IS UIT. B) DE KETELAARSCHAKELAAR IS UIT. C) DE VEILIGHEIDSSCHAKELAAR (13) WAS NIET INGESHAKELD.	A) WACHT ENIGE MINUTEN. B) ACTIVEER DE KETELSCHAKELAAR (08). C) DRUK OP DE VEILIGHEIDSSCHAKELAAR (13) VOOR DE STOOMVLOEISTOF.
GELUID IN DE STOOMREINIGINSUNIT	DE BOILER WORDT KOUD, NA ONGEVEER 6-7 UUR CREËERT EEN INTERNE DEPRESSIE DIE, OP ELKE ONTSTeking, MOGELIJKE TRILLINGEN VEROORZAKEN	WACHT TOT DE DRUK STABILICEERT (ONGEVEER 2-3 MINUTEN) HET GELUID ZAL VERDWIJNEN.
ACCESSOIRES PASSEN NIET PERFECT.	ER IS VERVUILING ONTSTAAN AAN DE AANSLUITINGEN BLOKKERENDE PUSHPOTS WORDEN BEËINDIGD.	REINIG DE AANSLUITINGEN EN SMEER ZE IN

## 10. DECLARATIEOVEREENKOMST



### ***EG-VERKLARING VAN OVEREENSTEMMING***

**TECNOVAP S.R.L.** verklaart hierbij dat: het  
stoomreinigingsmachine model:  
**Chattanooga Carmen Plus**

**Het voldoet aan de specificaties van de richtlijnen**

**2006/95/CE 2004/108/CE 2006/42/CE 2002/95/CE**

Om de naleving van bovengenoemde richtlijnen te controleren, zijn de volgende normen gevolgd: (For the checking of conformity to the above directives, the following standards have been used):

Verwijzing naar geharmoniseerde normen:  
(Reference to harmonized standards):

**EN 60335-1**  
**EN 60335-2-79**  
**EN 60335-2-3**  
**EN 55014-1**  
**EN55014-2**  
**EN 61000-3-2**  
**EN 61000-3-3**

*PESCANTINA – VERONA (ITALY) 01-08-2016*

  
**Branchini Giuseppe**  
(Managing Director)

## Standaard onderhoudsgewoontes

<b>Generator Werktijden</b>	<b>Frequentie van interventie</b>	<b>Notities</b>

**Bijzondere onderhoudsgewoontes**

<b>Generator Werktijden</b>	<b>Datum van interventie</b>	<b>Interventie beschrijving, vervangen onderdelen etc.</b>

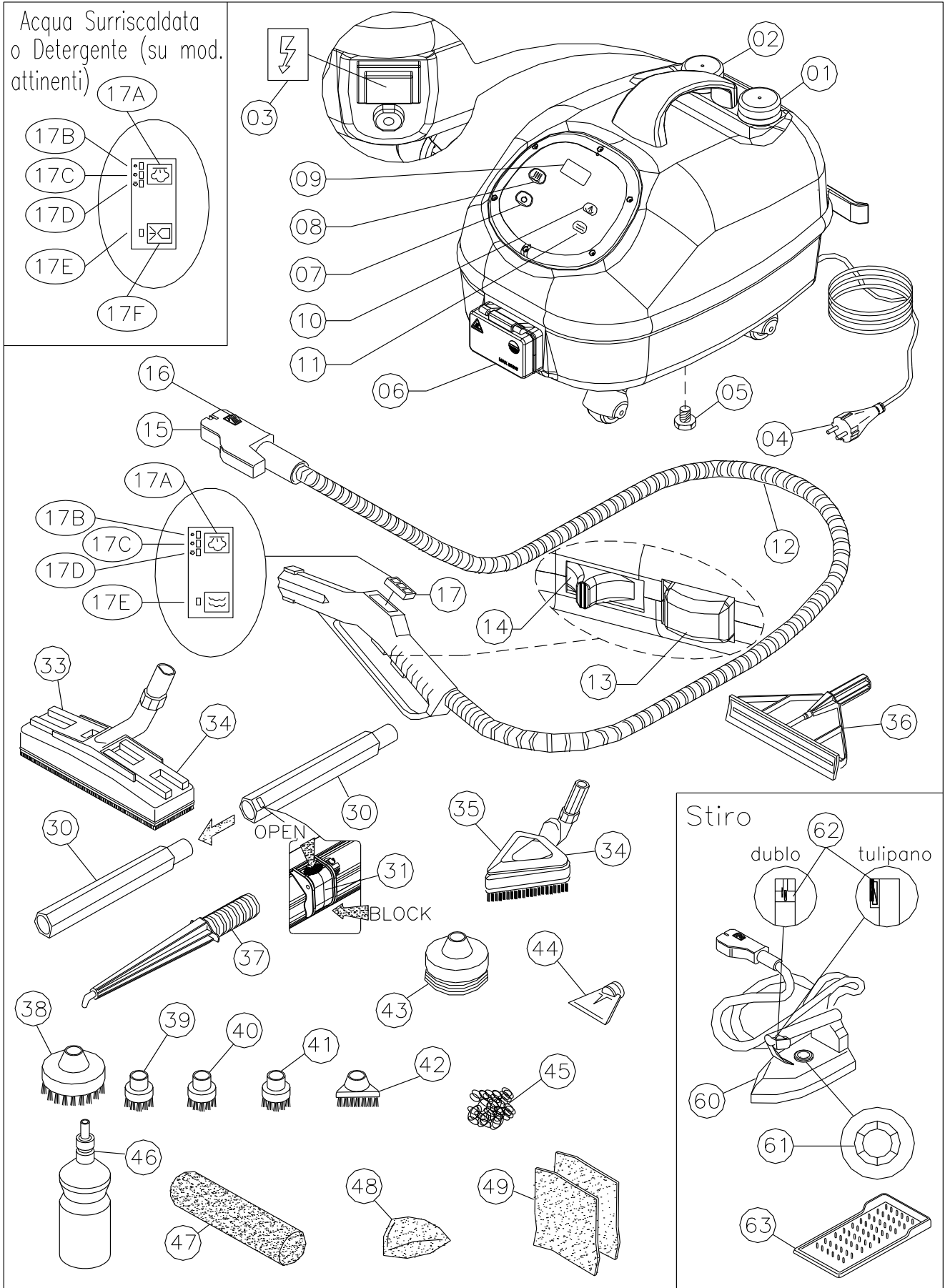


# NOTITIES


## ONDERDELEN

- 1) Koud water tankdop
- 2) Chemie tankdop (optioneel)
- 3) Algemene schakelaar
- 4) Stand-by schakelaar / accessoires
- 5) Afvoerdekseel (drainage)
- 6) Verbindingscontact voor accessoires
- 7) Voedingsschakelaar
- 8) Ketelschakelaar
- 9) Digitale thermometer, manometer en urenteller
- 10) Controle indicator "Stoom in boiler".
- 11) Waarschuwings indicator "Watertekort".
  
- 12) Hendel / pistool met stoomslang
- 13) Warm water / chemie schakelaar (optioneel)
- 14) Stoom/heet water-afvoer
- 15) Stoomconnector / afstandsbediening
- 16) Bevestigingsknop van de stoomstekker
- 17) Bedieningspaneel stoomslang
  
- 17A) Stoomselectie schakelaar (min-med-max)
- 17B) Controlelampje "minimale stoom"
- 17C) Controlelampje "medium stoom"
- 17D) Controlelampje "maximale stoom"
- 17E) Controle lamp heet water injectie en gebrek aan water
- 17F) Schakelaar warm water of reinigingschakelaar (afhankelijk volgens model)
  
- 30) Verlengbuis
- 31) Blokkerende haak
- 33) Vloermondstuk
- 34) Kledinghaak
- 35) Driehoekige borstel/  
vloerzuigmondstuk
- 36) Raamwasborstel
- 37) Stoomlans
- 38) Nylon borstel (Ø 60 mm)
- 39) Nylon borstel (Ø 28mm)
- 40) Kleine messing borstel (Ø 28mm)
- 41) RVS borstel(Ø 28mm)
- 42) Roestvrij stalen borstel
- 43) Kleine driehoekige borstel
- 44) Stoom plunier
- 45) Staalwol sponsje
- 46) Flesvulling
- 47) Rechthoekige stoombuffer (optioneel)
- 48) Driehoekige dampbuffer (optioneel)
- 49) Microvezel doek (optioneel)
- 60) IJzer (optioneel)
- 61) Thermostaat
- 62) Stoomschakelaar
- 63) Rubberen tapijt (optioneel)

# Technische tekening



DE VERVAARDIGER BEHOEFT HET RECHT OM TECHNISCHE EN STRUCTURELE  
VERBETERINGEN TE BRENGEN, ZONDER ALGEMENE KENNISGEVING.



Afrikalaan 7, 7681 ND,

Vroomshoop Tel. 0546-660710

E-mail: [info@innovibv.nl](mailto:info@innovibv.nl)

[www.innovibv.nl](http://www.innovibv.nl)



Via dei Sassi 1/A, Pescantina (VR) Italy

- Tel. +39 045 6767252

Fax. +39 045 6703631 – E-mail:

[tecnovap@tecnovap.it](mailto:tecnovap@tecnovap.it) –

[www.tecnovap.it](http://www.tecnovap.it)