



L'ARTE DEL VAPORE

EVO 304 24/7 – EVO BLU 24/7

GEBRUIKSAANWIJZING







Modellen
met
toevoeging
van
reinigungs-
middel



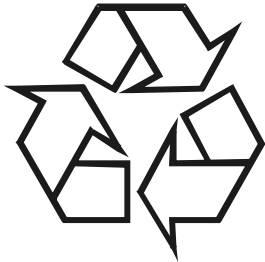
Nederlands

VERKLARING VAN DE SYMBOLEN OP DE UNIT

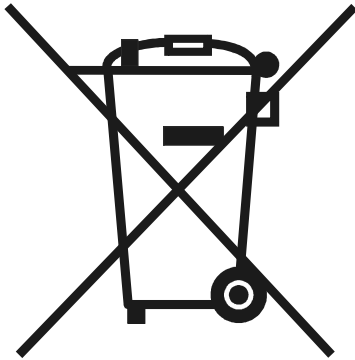
LEES EN VOLG DEZE HANDLEIDING OP VOOR HET GEBRUIK VAN DE STOOMREINIGER.
 HET WORDT AANBEVOLEN OM DEZE GEBRUIKSAANWIJZING BIJ DE UNIT TE BEWAREN OM DEZE
 LATER TE KUNNEN RAADPLEGEN OF OVER TE DRAGEN AAN EEN VOLGENDE GEBRUIKER.
 LEES DE VEILIGHEIDSVOORSCHRIFTEN VAN DEZE HANDLEIDING VOOR HET EERSTE GEBRUIK.
 EVENTUELE SCHADE DOOR VERVOER MOET ZO SPOEDIG MOGELIJK OPGENOMEN WORDEN MET
 UW EIGEN DEALER.

	<p>ATTENTIE!! STOOM.... KAN BRANDWONDEN VEROORZAKEN</p>
	<p>ATTENTIE!!</p>
	<p>LEES DE HANDLEIDING</p>
	<p>DE STOOMSTRAAL NIET RICHTEN OP PERSONEN, DIEREN, ELEKTRISCHE APPARATUUR OF UITRUSTING.</p>

MILIEUBESCHERMING



ALLE VERPAKKINGEN ZIJN RECYCLEBAAR, DE VERPAKKINGEN HOEVEN DUS NIET BIJ HET RESTAFVAL AANGEBODEN TE WORDEN, MAAR KUNNEN INGELEVERD WORDEN BIJ DE GESPECIALISEERDE CENTRA VOOR HET CORRECT AFVOEREN VAN DE VERPAKKINGEN.



ALLE APPARATEN DIE NIET MEER GEBRUIKT WORDEN BEVATTEN KOSTBARE RECYCLEBARE MATERIALEN. DIT MOET DUS AFGEGEVEN WORDEN AAN DE CENTRA DIE DIT CORRECT KUNNEN VERWERKEN. ELEKTRISCHE EN ELEKTRONISCHE APPARATUUR, BATTERIJEN, OLIE EN SOORTGELIJKE MIDDELEN MOETEN DUS NIET IN DE NATUUR ACHTER GELATEN WORDEN.

STOFFEN ZOALS MOTOROLIE, DIESELOLIE EN BENZINE MOGEN NIET WORDEN ACHTERGELATEN IN HET MILIEU EN MOETEN WORDEN GERECYCLEERD IN DE JUISTE RECLYCLING CENTRA VOLGENS DE MILIEUVOORSCHRIFTEN.

De gebruiker kan het apparaat ook voor verwijdering terugsturen naar de retailer bij het aanschaffen van een nieuw gelijkwaardig apparaat op een een-op-een-ratio.

1. OVERZICHT

1. OVERZICHT
2. VEILIGHEIDSVOORSCHRIFTEN
3. TECHNISCHE DATEN
4. VOORWOORD
5. NAMENLIJST
6. TECHNISCHE TEKENINGEN
7. GEBRUIKSAANWIJZING
8. ONDERHOUD
9. VOORDAT U DE TECHNISCHE DIENST INSCHAKELT
10. VERKLARING VAN OVEREENSTEMMING

2. VEILIGHEIDSVOORSCHRIFTEN

- Open het apparaat niet en verwijder geen onderdelen in het geval van een abnormale werking of een storing, haal de stekker uit het stopcontact en neem contact op met een erkend servicecentrum of bij wie u het apparaat hebt gekocht.
- Als het netsnoer is beschadigd, moet het worden vervangen door de fabrikant of een gekwalificeerde persoon om elk mogelijk risico te vermijden.
- Het wordt aanbevolen om een beveliging in de unit te installeren, die de stroomtoevoer afsluit wanneer de aardlekstroom 30 mA per 30 ms overschrijdt. Of een apparaat dat de aarding controleert.
- **VEILIGHEIDSKLEP** Deze unit is uitgerust met twee veiligheidskleppen, die in staat zijn om de veiligheid van de machine zelf te verzekeren voor het geval dat andere primaire controleapparaten inefficiënt zijn (als gevolg van een storing). Vanwege de belangrijkheid van deze componenten en om niet de veiligheid van de machine in gevaar te brengen, is het raadzaam om ze te laten controleren en eens per 2 jaar te laten vervangen door een erkend servicecentrum te rekenen vanaf de datum van aankoop.
- **DRUKSCHAKELAAR** Deze unit is uitgerust met een drukschakelaar, geschikt om de druk te kunnen controleren en te onderhouden onder bepaalde vooraf ingestelde limieten (ref. "Nominale druk" op de technische label onder de machine). Mocht er stoomlek zijn aan de onderzijde van de machine, dan betekent dit dat de werking van dit apparaat is aangetast en de veiligheidsklep is gebruikt om de inwendige druk van de ketel te beperken.
Het wordt aanbevolen het apparaat niet te gebruiken, onmiddellijk de stekker van de machine uit het stopcontact te halen en het servicecenter te bellen.
- **THERMOSTATEN**
Het apparaat is uitgerust met 2 thermostaten voor regeling van oververhitting. Als het hoofdbedieningsysteem voor oververhitting inefficiënt wordt, zullen TR1 en TR4 beslist ingrijpen en de verwarmingsketel uitschakelen, de unit loskoppelen van de voeding en contact opnemen met het technische servicecentrum.

- **AFVOER UIT DE KETEL** De unit is uitgerust met een waarschuwingssysteem “afval afvoer”. Wanneer CALC in het beeldscherm verschijnt is het noodzakelijk over te gaan met het reinigen van de ketel (zie hoofdstuk 8). **Het openen van de afvoerdop moet strikt worden uitgevoerd, wanneer de machine voor tenminste 5 uur is uitgeschakeld (netsnoer niet in het stopcontact).**

- **ATTENTIE.** Gebruik het apparaat niet als er mensen in het werkbereik zijn.
- **ATTENTIE.** Hogedrukstoomstralen kunnen gevaarlijk zijn als ze niet goed worden gebruikt. De stoomstoot mag niet gericht zijn op personen, elektrische apparatuur of het apparaat zelf.
- **OPGELET:** De stoomstraal mag nooit gericht zijn op mensen om kleding of schoenen te reinigen
- Voordat onderhoud door de gebruiker wordt uitgevoerd, moet u de stroomtoevoer naar het apparaat onderbreken en de stekker uit het stopcontact halen.

- **ATTENTIE.** Explosiegevaar. Spuit geen ontvlambare vloeistoffen.
- De apparatuur mag niet door kinderen worden gebruikt, kinderen moeten onder toezicht staan om ervoor te zorgen dat ze niet met de apparatuur spelen.
 - Dit apparaat is niet bedoeld voor gebruik door personen (inclusief kinderen) met verminderde fysieke, mentale of sensorische vaardigheden of met onvoldoende ervaring en / of competentie.
 - Het apparaat is niet ontworpen voor gebruik op meer dan 2000M boven zeeniveau.
 - **ATTENTIE.** Gebruik alleen originele reserveonderdelen van de fabrikant of van goedgekeurde reserveonderdelen om de veiligheid van het apparaat te garanderen.
 - **ATTENTIE.** Hogedrukslangen, accessoires en connectoren zijn belangrijk voor een veilig gebruik van het apparaat. Gebruik alleen slangen, accessoires en connectoren die door de fabrikant worden aanbevolen.
 - **ATTENTIE.** Gebruik het apparaat niet als het netsnoer of andere belangrijke onderdelen van het apparaat zijn beschadigd, bijvoorbeeld veiligheidsvoorzieningen zoals, hogedrukslangen en handvat / pistool.
 - **ATTENTIE.** Schakel altijd de hoofdschakelaar uit als het apparaat onbeheerd wordt achtergelaten.
 - **VOORZICHTIG:** Ongeschikte verlengsnoeren kunnen gevaarlijk zijn. Als u een verlengsnoer gebruikt, moet deze geschikt zijn voor gebruik buitenshuis en moeten de aansluitpunten droog zijn en van de vloer af. Het wordt aanbevolen om een kabelhaspel te gebruiken die de connector op minimaal 60 mm van de grond houdt.
 - **ATTENTIE.** De gebruiker mag het apparaat nooit verlaten zonder toezicht wanneer het is aangesloten op het lichtnet.
 - De hand-arm trilling data, behorend bij dit apparaat, worden niet genoemd omdat ze minder zijn dan 2,5 m/s².

3. TECHNISCHE EIGENSCHAPPEN

FABRIKANT: TECNOVAP SRL VIA DEI SASSI 1A 37026 PESCONTINA VERONA ITALY

Model		Evo					
		24/7		H2O		Detergente	
Code Standaard		304 E03208I	Blu E032060	304 EW3208I	Blu EW32060	304 ED3208I	Blu ED32060
Ketel volume	L	1.5		1.5		1.5	
Watertank inhoud	L	3.0					
Chemietank inhoud	L	Niet van toepassing				1.0	
Nominale Spanning	V	230					
Huidige type	Hz	50 / 60					
Nominale Spanning Boiler	kW	2.40					
Maximale Nominaal Vermogen	kW	2.45					
Bepaalde stoomdruk	kPa	800	600	800	600	800	600
	bar	8	6	8	6	8	6
Geoorloofde stoomdruk	kPa	850	650	850	650	850	650
	bar	8.5	6.5	8.5	6.5	8.5	6.5
Max. Nominale Stoomproductie	L/min	0.064					
Max. Nominale Stoomproductie	Kg/h	3.8					
Maximale temperatuur	°C	170	165	170	165	170	165
Massa	Kg	16	14	16	14	16	14
Geluidsrukniveau LPa	dB	< 70 dB(A)					

4. VOORWOORD

Beste klant,

We willen u graag feliciteren met uw keuze.

De machine is voor het verlaten van de fabriek getest en aangepast door gekwalificeerd en gespecialiseerd personeel, voor het beste resultaat.

De **Evo 24/7** is voorzien van een aparte reinigingsmiddelentank voor het toevoegen van reinigingsmiddel bij 90-125°C en een systeem voor het toevoegen van heet water (alleen voor modellen met chemie of heet water).

De **Evo 24/7** is de ideale oplossing met betrekking tot reiniging en ontsmetten. Met de diverse beschikbare accessoires wordt het vuil volledig gereinigd, ontsmet en verwijderd, zelfs de bacteriën op de meest moeilijke plekken worden meegenomen.

Lees aandachtig deze handleiding om volledig te kunnen profiteren van de specificaties van uw TECNOVAP stoomreinigingsunit en bewaar deze geval van toekomstige verduidelijkingen.

5. ONDERDELEN

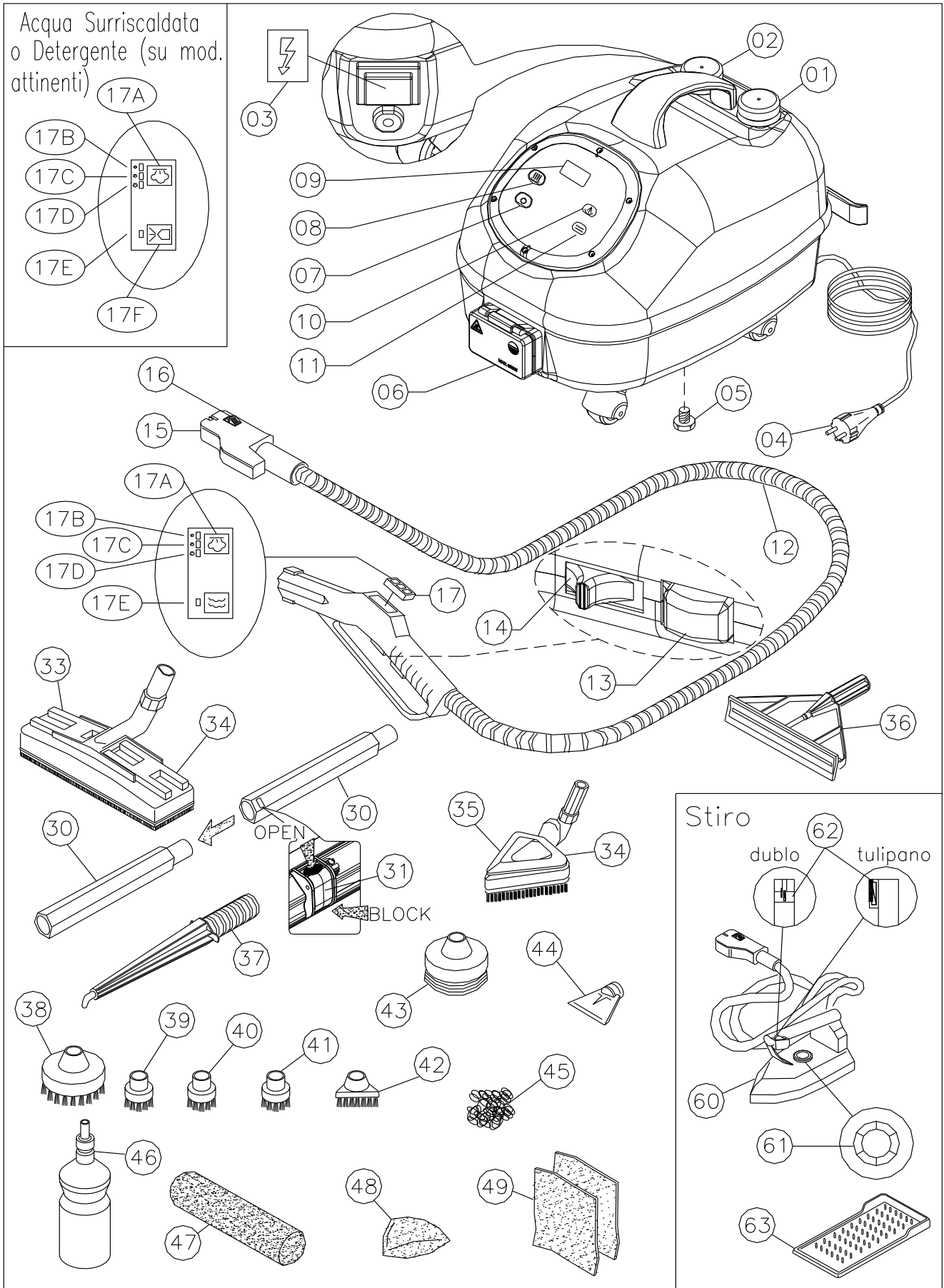
- 1) Koud water tankdop
- 2) Chemie tankdop (optioneel)
- 3) Algemene schakelaar
- 4) Stand-by schakelaar / accessoires
- 5) Afvoerdekseel (drainage)
- 6) Verbindingscontact voor accessoires
- 7) Voedingsschakelaar
- 8) Ketelschakelaar
- 9) Digitale thermometer, manometer en urenteller
- 10) Controle indicator "Stoom in boiler".
- 11) Waarschuwings indicator "Watertekort".

- 12) Hendel / pistool met stoomslang
- 13) Warm water / chemie schakelaar (optioneel)
- 14) Stoom/heet water-afvoer
- 15) Stoomconnector / afstandsbediening
- 16) Bevestigingsknop van de stoomstekker
- 17) Bedieningspaneel stoomslang

- 17A) Stoomselectie schakelaar (min-med-max)
- 17B) Controlelampje "minimale stoom"
- 17C) Controlelampje "medium stoom"
- 17D) Controlelampje "maximale stoom"
- 17E) Controle lamp heet water injectie en gebrek aan water
- 17F) Schakelaar warm water of reinigingschakelaar (afhankelijk volgens model)

- 30) Verlengbuis
- 31) Blokkerende haak
- 33) Vloermondstuk
- 34) Kledinghaak
- 35) Driehoekige borstel/
vloerzuigmondstuk
- 36) Raamwasborstel
- 37) Stoomlans
- 38) Nylon borstel (Ø 60 mm)
- 39) Nylon borstel (Ø 28mm)
- 40) Kleine messing borstel (Ø 28mm)
- 41) RVS borstel(Ø 28mm)
- 42) Roestvrij stalen borstel
- 43) Kleine driehoekige borstel
- 44) Stoom plunier
- 45) Staalwol sponsje
- 46) Flesvulling
- 47) Rechthoekige stoombuffer (optioneel)
- 48) Driehoekige dampbuffer (optioneel)
- 49) Microvezel doek (optioneel)
- 60) IJzer (optioneel)
- 61) Thermostaat
- 62) Stoomschakelaar
- 63) Rubberen tapijt (optioneel)

6. TECHNISCHE ZEICHNUNGEN



FUNCTIES CONTROLEPANEEL



7. GEBRUIKSAANWIJZING

- (a) Open de doos van de verpakking en blokkeer indien nodig de eenheid op de wagen (optioneel).
- (b) Open het tankdeksel (01) en vul met water, vul de tank alleen met water, andere vloeistoffen kunnen de generator permanent beschadigen of het apparaat onveilig maken.
- (c) Open de tankdop (02) en voeg chemie / desinfectiemiddel toe aan de gele tank (model alleen met reinigingsmiddel). In deze fase moet u voorzichtig zijn om de tanks niet te verwarren (reinigingsmiddel in plaats van water of water in plaats van wasmiddel), omdat dit een probleem binnen de generator kan veroorzaken. Als reinigingsmiddelen/ desinfectiemiddelen worden gebruikt (niet-schuimend voor extractieapparatuur), volg dan de specifieke instructies voor verdunning met water op de originele verpakking. Wees voorzichtig met het reinigingsmiddel dat gebruikt moet worden, aangezien sommige middelen hoge gifgassen zullen uitstoten bij verhitting boven 100 °C. Raadpleeg altijd de MSDS datasheet van de leverancier. De chemietank moet alleen worden gevuld met reinigingsmiddel, verdund met water, niet alleen met water, tenzij u gedemineraliseerd water gebruikt. Het gebruik van water alleen (niet gedemineraliseerd) in plaats van reinigingsmiddelen zorgt voor storingen aan de mengkring.
- (d) Steek de stekker van het netsnoer (04) in een stopcontact en controleer of de volt en ampère van uw voeding overeenkomen met de plaque-gegevens op het apparaat.

LET OP!

Wanneer het water in de tank bijna op is, gaat het rode lampje voor laag water (11) branden en gaat het controlelampje (17E) op de hendel knipperen, gevolgd door een onderbroken pieptoon. De stroomtoevoer van het verwarmingselement wordt onderbroken totdat de watertank (01) opnieuw wordt gevuld. Vul de tank met water en bevestig door op de knop (08) te drukken.

Dit apparaat is uitgerust met een dubbele bediening die de aanwezigheid van water controleert. Daarom worden zowel de vloeistof in de tank als in de boiler als volgt gecontroleerd:

Elke keer dat het apparaat wordt ingeschakeld, controleert het systeem beide tanks, eerst de ketel en vervolgens de tank voor het bijvullen. Als het vloeistofniveau in de ketel onvoldoende is, herstelt het systeem automatisch het niveau in de ketel, in welk geval het lampje voor laag water gedurende deze actie gaat branden (ongeveer 3 seconden).

Als het lampje voor laag water blijft branden en samen gaat met een pieptoon, duidt dit op een gebrek aan vloeistof in de tank; De tank moet worden bijgevuld.

Vullen van de detergent-tank (alleen voor modellen met reigings / desinfectiemiddel):

Als de chemietank leeg is, kunt u het volgende doen:

1. Schakel het apparaat (07) uit en vul het reinigingsmiddel in de chemietank (2).
2. Zet het apparaat aan door op de schakelaars (07) en (08) te drukken
3. Bedien de minimale stoomschakelaar (17A) (het controlelampje (17B) gaat aan), de reinigingsschakelaar (17F) en de veiligheidsschakelaar (13) op de handgreep en houd deze vast totdat er reinigingsmiddel uit het accessoire stroomt.
4. Het reinigingsmiddel is toegevoegd en het apparaat is nu klaar voor gebruik.

Energiesparmodus

De Energy Saver-functie vermindert automatisch het stroomverbruik na 1 uur inactiviteit. Om deze functie te activeren of te deactiveren, volstaat het om het apparaat uit te schakelen door op knop (07) te drukken en vervolgens de 'inschakelketel' (08) enkele seconden ingedrukt te houden. Het display wisselt af tussen T.ON en T.OFF.

7.1 GEBRUIK VAN ACCESSOIRES

Steek de stoomstekker (15) in de accessoire-aansluiting (06) op het apparaat. Druk stevig op de bevestigingsknop (16). Druk op de hoofdschakelaar (03) en de schakelaars (07) en (08) en wacht ongeveer 5 minuten totdat het controlelampje (10) gaat branden, dit geeft aan dat de stoomketel de werkdruk heeft bereikt.

Wanneer het controlelampje (10) gaat branden, selecteert u de gewenste stoom hoeveelheid door op de schakelaar (17A) op de hendel te drukken (telkens wanneer het apparaat wordt ingeschakeld)

Stoomregeling altijd uitgeschakeld, de LED op de hendel knippert afwisselend, wat aangeeft dat de gewenste stroomstroom moet worden geselecteerd) de continue verlichting van de LED (17B, 17C, 17D) geeft de ingestelde waarde aan (1 = minimum stoom, 2 = gemiddeld stoom, 3 = maximale stoom). Druk op de schakelaar (13) om stoom af te geven.

Met de schakelaar (14) kan de stoom/heet water afvoer worden geblokkeerd.

De schakelaar (17F) dient om heet water of reinigings- / desinfectiemiddel in de stoom te injecteren en moet met korte tussenpozen worden gebruikt (samen met de schakelaar (13) van enkele seconden om te voorkomen dat de generator te snel ontlaadt (alleen voor modellen met Heet water of injectie met reinigingsmiddel).

Als het hete water / reinigingsmiddel te lang wordt gebruikt, schakelt het systeem automatisch deze functie uit (alleen voor modellen met warm water of een toevoer met reinigingsmiddel). De injectie van warm water of reinigings- / desinfectiemiddel is alleen mogelijk als de schakelaar (08) is geactiveerd.

Let op !!

Als u op de schakelaar (17F) drukt, wordt warm water bij hoge temperaturen vrijgegeven; zorg ervoor dat de straal nooit op mensen of dieren is gericht.

Selecteer voor stoomreiniging het gewenste accessoire (rechthoekig (33) of driehoekig (35) vloermondstuk, glazenwassers (36), stoomlans (37), enz.). Monteer de verlengbuizen (30) en bevestig ze met de blokkeerknop (31). Wikkel het rechthoekige (33) of driehoekige (35) vloermondstuk in met een doek en bevestig het aan de juiste montagebeugels (34).

Monteer de borstel (of een ander accessoire) op de verlengbuis (30) en zorg ervoor dat de vergrendelknop (31) goed vastzit. Als u de nylon borstel (39) wilt gebruiken, denk eraan om eerst de stoomlans (37) te monteren. De stoomlans kan ook zonder borstel worden gebruikt, vooral als moeilijk bereikbare plaatsen kunnen worden bereikt.

7.2 PRAKTISCHE INFORMATIE

TURBO LANS

Richt de krachtige stoomstraal op scheuren, verborgen plaatsen, olieachtige voorwerpen, kookplaten, tapijten, tapijten, fauteuils, sofa's, behang, automotoren en nog veel meer, en u krijgt in het algemeen een eenvoudige en volledige verwijdering van olie, vet en vuil; Na dit proces moeten de behandelde gebieden worden gepolijst met een droge doek.

IN DE KEUKEN

We raden aan om de Turbo Lans (37) te gebruiken in combinatie met de verschillende borstels.

Met deze borstels kunt u zwaar bezet vuil verwijderen van kookplaten, afzuigkappen, friteuses, enz ... Het is mogelijk om de vaatwasser schoon te maken door de turbo-lans (37) rechtstreeks met stoom te richten. Als de afzettingen / afzettingen consistent zijn, raden we aan om de nylonborstel (39) verder te gebruiken.

IN DE BADKAMER

Voor alle gebieden die moeilijk te bereiken zijn raden we aan het toepassen van de stoom slang (12), de stoom lans (37) en een kleine borstel (39). Deze accessoire maakt het reinigen van radiator spleten en alle andere moeilijke punten. Bij wastafel verstopping: bevestigt de stoom plunjer (43) naar de stoom lans (37) en richt de stoom in de afvoer.

WAARSCHUWING

BIJ GEBRUIK VAN DE KLEINE BORSTELS OP PORSELEIN, GEBRUIK DE MINST MOGELIJKE DRUK OMDAT U MISSCHIEN KRASSEN OP HET OPPERVLAK MAAKT.

GLAZENWASSER (op glas op plastic oppervlakken)

Wij stellen voor wanneer u de glazenwasser (36) direct aansluit op de stoomslang handgreep (12) en het meerdere malen de stoom op het oppervlak aan te brengen. Gebruik vervolgens het wisserblad op de glazenwasser om de luchtvochtigheid te verwijderen met verticale bewegingen om het vuil op naar bodem van de oppervlakte te brengen. Gebruik een katoenen of microfiber doek om het vuil van de bodem te verwijderen.

DRIEHOEKIGE BORSTEL

Voor het reinigen van stoelen, banken en matrassen raden wij de driehoekige borstel aan om daarvoor te gebruiken. Aan deze borstel wordt een doek vastgemaakt met de daarvoor bestemde klemmen.

RECHTHOEKIGE BORSTEL (voor tegelvloeren)

Voor uitvoering van specifieke reiniging raden wij u aan de stoom lans (37) met een kleine borstel te gebruiken (39 etc. volgens de behoefte). Op deze manier zal het mogelijk zijn om zich te ontdoen van de meest moeilijke vuil, dankzij de toegepaste druk. Om het vuil van de vloer te verwijderen kunt u gebruik maken van de rechthoekige borstel (32) gewikkeld in een doek, die zal werken als een "extractor", vastgezet met de speciale klemmen. We raden het ook aan de stoom toe te passen terwijl het vuil wordt opgepakt. Om een goed resultaat te krijgen, werk met oppervlakten niet groter dan 5 m² per keer waarmee wordt voorkomen dat vuil opdroogd en weer aan de vloer hecht. Wij stellen voor de

borstel te gebruiken zonder de doek wanneer het vuil dat verwijderd moet worden behoorlijk veel is. Wanneer het vuil niet veel en groot is, is het genoeg om te werken met de borstel gewikkeld in een doek.

Als u wordt geconfronteerd met vreemde voorwerpen op de vloer (zoals kauwgom) raden we aan de schraper (44) te bevestigen op de stoom lans (37). Zo kunnen hardnekkige objecten verwijderd worden zonder te krassen op de oppervlakte.

Om was van de vloer te verwijderen gebruik een doek die u klemt aan de rechthoekige borstel (33). De stoom helpt de was los te weken, zodat de verwijdering gemakkelijker zal zijn.

WAARSCHUWING

**DE STOOMUNIT PRODUCEERT STOOM MET EEN TEMPERATUUR VAN BOVEN DE 100°C.
VOORDAT U START MET REINIGEN STELLEN WE VOOR OM OP EEN KLEIN GEBIED TE
PROBEREN OM SCHADE TE VOORKOMEN.**

MARMEN EN PARKETVLOEREN

We raden aan de rechthoekige borstel (32) te gebruiken en wikkel deze in met een doek om schade te voorkomen. Om verder te gaan met reinigen is het noodzakelijk dat de doek, afhankelijk van de vuilheid, wordt verwisseld om nieuw vuil op te kunnen nemen.

WAARSCHUWING

**DE STOOM MAG NIET DIRECT IN CONTACT STAAN MET DE VLOER VOOR EEN LANGERE TIJD.
DERGELIJKE OPPERVLAKKEN KUNNEN WORDEN BESCHADIGD BIJ GECOMBINEERD GEBRUIK
VAN EXTREME HITTE, VOCHTIGHEID EN HAREN. DAAROM MOET DE SCHOON IN ZO KORT
MOGELIJKE TIJD.**

VLOERBEDEKKING

Voor het uitvoeren van de stoomreiniger raden wij u aan het tapijt eerst met een stofzuiger te reinigen. Gebruik de rechthoekige (32) of driehoekige borstel (35) met een doek eromheen. Om verder te gaan met reinigen is het noodzakelijk dat de doek, afhankelijk van de vuilheid, wordt verwisseld om nieuw vuil op te kunnen nemen.

AUTO INTERIEURS

Om auto-interieurs (bekleding, tapijten en zetels) te reinigen, volg de reinigingsinstructies voor de schoonmaak van vloerbedekking. Om een dashboard te reinigen is het voldoende om te stomen en met een droge doek erover heen te vegen.

Stoomstrijken (optioneel)

Mod. Tulipano:

Om met stoom te strijken, moet de ijzerthermostaat (61) tussen het symbool "••" (wol) en het symbool "•••" (katoen) worden geplaatst. Wacht een paar minuten zodat het strijkijzer de ideale temperatuur bereikt. De stroomstroom uit het strijkijzer wordt verkregen door met korte tussenpozen de rode schakelaar (62) op de handgreep van het strijkijzer te activeren.

Voor droog strijken, druk niet op de rode knop (62) en zet de knop (5) op het bedieningspaneel uit. In dit geval de thermostaat volgens het type doek dat wordt gestreken. Als de energiebesparende modus is geactiveerd (hoofdstuk 7), schakelt het apparaat na 1 uur uit.

Modell Dublo:

Voor stoomstrijken, zet u de thermostaat van het strijkijzer (61) naar de melding "••" (wol) en "•••" (katoen) positie, wacht een paar minuten totdat het ijzer de ideale temperatuur heeft bereikt. Gebruik de rode schakelaar (62) op het handvat van het strijkijzer om stoom af te geven. Om het strijkijzer op continue stoom te zetten, drukt u op de vergrendelknop (op de hendel) en schuift u deze omlaag om de continue stoom uit te schakelen, druk de vergrendelknop omhoog.

Voor droog strijken, zet u de schakelaar (08) uit en past u de thermostaat op het strijkijzer aan volgens het accessoire-stuk. Wanneer de energiebesparende modus is geactiveerd (paragraaf 7), schakelt het apparaat na 1 uur uit, ongeacht of het strijkijzer in gebruik is of niet. Voor de glans van kledingstukken, wollen stoffen, gordijnen etc., gebruik het strijkijzer verticaal en lijn de stoomstraal op het object.

8. ONDERHOUD

WAARSCHUWING

KOPPEL DE UNIT LOS VAN DE ELEKTRISCHE VOEDING VOOR HET UITVOEREN VAN HET GEBRUIKSONDERHOUD. HET WORDT AANBEVOLEN DE KETEL ONDERHOUD UIT TE VOEREN WANNEER DE APPARATUUR IS AFGEKOELD (TENMINSTE 5 UUR UITGESCHAKELD)

8.1 ONDERHOUD VAN DE STOOM REINIGER

VERWIJDEREN VAN KALKAANSLAG IN DE KETEL

De machine is uitgerust met een onderhouds waarschuwing die werkt doordat het woord CALC op de display verschijnt, afwisselend met de temperatuur. Wanneer het teken verschijnt is het mogelijk om de schoonmaak af te maken, haal daarna de stekker uit het stopcontact en laat de machine afkoelen voor tenminste 5 uur. Tijdens het afvoerproces moet de stekker losgekoppeld zijn van het stopcontact.

Het is essentieel om de bovenstaande procedure te volgen om zeker te zijn dat er geen stoom meer in de machine aanwezig is. Zet een bak onder de unit en verwijder de onderste afvoerdop (05), wacht tot de ketel helemaal leeg is. Verwijder eventuele aanslag uit de dop met stromend water, controleer of de afdichting nog goed werkt aan de onderkant van de kap en indien nodig vervang de afdichting (u kunt contact opnemen met uw leverancier voor het onderdeel). Nu is het mogelijk om de afvoerdop (05) opnieuw te plaatsen op de machine.

Wanneer het reinigingsproces is voltooid, plaats opnieuw de kabel (04) in de netstroom en activeer de schakelaar (03) gevolgd door de toetsen (07) en (08). Wij raden u aan ook de switch te activeren (17A) op de slang en druk op de veiligheidsschakelaar (13) om de lucht uit de lege ketel te laten. Wacht tot het bijvullen proces is voltooid (ongeveer 3 minuten).

Herstel de onderhoudsintervallen CALC

Schakel het apparaat in door op de schakelaars (03) en (07) te drukken, druk vervolgens opnieuw op de schakelaar (07) en houd deze ongeveer 10 seconden ingedrukt, het woord CALC verdwijnt en wordt bij de volgende service opnieuw weergegeven.

Het onderhoud van de ketel is nu voltooid en volg dan de gebruiksinstructies zoals beschreven in hoofdstuk 7.

8.2 UURMETER

De inrichting is voorzien van twee uurmeters, een terugstelbare door de gebruiker en een niet terugstelbare. Om de uurmeters te bekijken, zet het unit uit met de toets (07) en druk vervolgens op de knop (08); elke keer dat u op deze knop kunt u de betreffende urenteller 1 en urenteller 2 te lezen.

Resetten van de urenteller 2

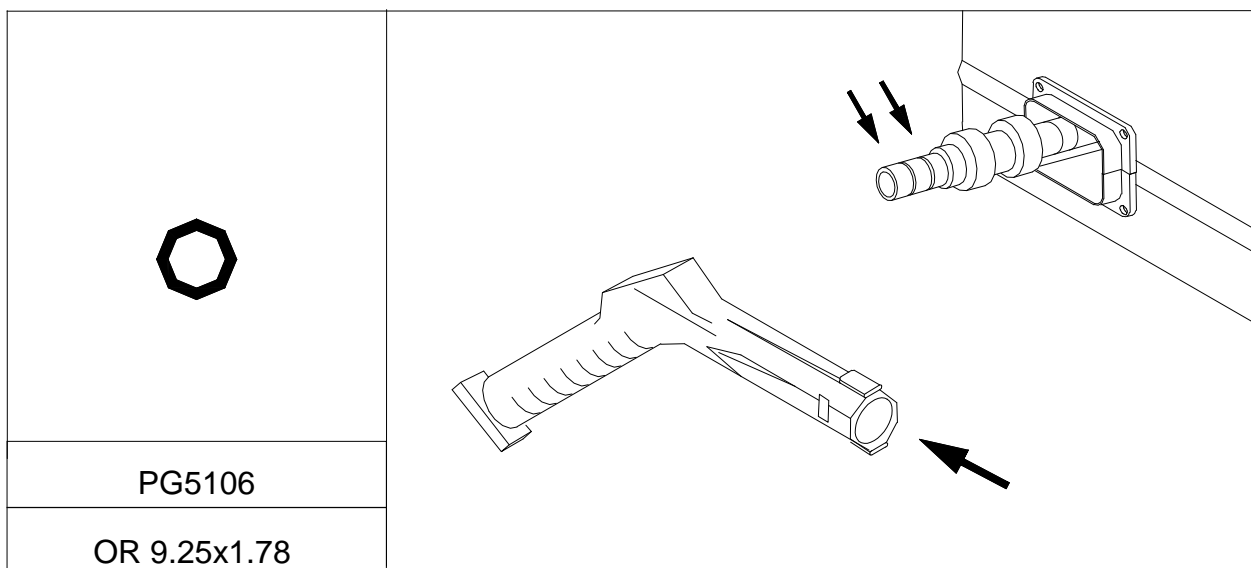
Schakel het apparaat uit met de algemene schakelaar (03). Druk in en houd ingedrukt de toetsen (07) en (08), terwijl u de machine weer inschakelt met behulp van de algemene schakelaar (03) op de achterkant van de machine

8.3. DRUKMETER

Terwijl de unit is ingeschakeld, druk de knop (07) in en houdt deze ingedrukt. Na enkele seconden verschijnt de waarde van de druk in bars van de boiler, deze gegevens blijven op het display 10 seconden zichtbaar. Daarna wordt de waarde van de temperatuur in ° C weer getoond.

8.4 ONDERHOUD VAN DE ACCESSOIRES

Vet regelmatig aansluitpunten van de accessoires en slangaansluitingen in.



9. VOORDAT U DE TECHNISCHE DIENST INSCHAKELT

PROBLEEM	MOGELIJKE OORZAAK	OPLOSSING
MACHINE PRODUCEERT GEEN STOOM EN VACUÛM WERKT NIET	GEBREK AAN STROOM	ZORG DAT HET SNOER GOED GEPLAATST IS (04) EN DAT ER HOOFDSTROOM VOORZIENING IS.
THE RODE "LAAG WATER" INDICATOR (11) BRANDT.	AL HET WATER VAN DE WATERTANK (01) IS VERBRUIKT	HERVUL DE WATERTANK (01) MET SCHOON WATER.
ER KOMEN WATER DRUPPELS UIT DE ACCESSOIRES.	IN HET START VAN HET STOMEN, HET WATER CONDENSEERT IN DE BUIZEN EN ACCESSOIRES DOOR HET VERSCHIL IN TEMPERTUUR	NA EEN PAAR MINUTEN GEBRUIK IS DIT PROBLEEM VERHOLPEN. BLIJFT HET TOCH DOORGAAN, DAN DIENT U REINIG DAN DE KETEL
WATER LEKT VIA DE AANSLUITINGEN VAN DE ACCESSOIRES.	CONTROLEER DE O-RING OP SLIJTAGE	REINIG EN SMEER DE O-RING IN MET VET INDIEN NODIG, VERVANG DE ORING DOOR EEN RESERVE
DE STOOMINSTALLATIE WERKT NIET.	A) DE STOOMKETEL IS NOG NIET ONDER DRUK: HET GROENE CONTROLELAMPJE (10) IS UIT. B) DE KETELAARSCHAKELAAR IS UIT. C) DE VEILIGHEIDSSCHAKELAAR (13) WAS NIET INGESHAKELD.	A) WACHT ENIGE MINUTEN. B) ACTIVEER DE KETELSCHAKELAAR (08). C) DRUK OP DE VEILIGHEIDSSCHAKELAAR (13) VOOR DE STOOMVLOEISTOF.
GELUID IN DE STOOMREINIGINSUNIT	DE BOILER WORDT KOUD, NA ONGEVEER 6-7 UUR CREËERT EEN INTERNE DEPRESSIE DIE, OP ELKE ONTSTEKING, MOGELIJKE TRILLINGEN VEROORZAKEN	WACHT TOT DE DRUK STABILICEERT (ONGEVEER 2-3 MINUTEN) HET GELUID ZAL VERDWIJNEN.
ACCESSOIRES PASSES NIET PERFECT.	ER IS VERVUILING ONTSTAAN AAN DE AANSLUITINGEN BLOKKERENDE PUSHPOTS WORDEN BEËINDIGD.	REINIG DE AANSLUITINGEN EN SMEER ZE IN

10. DECLARATIEOVEREENKOMST***EG-VERKLARING VAN OVEREENSTEMMING***

TECNOVAP S.R.L. verklaart hierbij dat: het
stoomreinigingsmachine model:
Chattanooga Carmen Plus

Het voldoet aan de specificaties van de richtlijnen

2006/95/CE 2004/108/CE 2006/42/CE 2002/95/CE

Om de naleving van bovengenoemde richtlijnen te controleren, zijn de volgende normen gevolgd: (For the checking of conformity to the above directives, the following standards have been used):

Verwijzing naar geharmoniseerde normen:
(Reference to harmonized standards):

EN 60335-1
EN 60335-2-79
EN 60335-2-3
EN 55014-1
EN55014-2
EN 61000-3-2
EN 61000-3-3

PESCANTINA – VERONA (ITALY) 01-08-2016


Franchini Giuseppe
(Managing Director)

Bijzondere onderhoudsgewoontes

Generator Werktijden	Datum van interventie	Interventie beschrijving, vervangen onderdelen etc.

NOTITIES

DE VERVAARDIGER BEHOEFT HET RECHT OM TECHNISCHE EN STRUCTURELE
VERBETERINGEN TE BRENGEN, ZONDER ALGEMENE KENNISGEVING.



Via dei Sassi 1/A, Pescantina (VR) Italy - Tel. +39 045 6767252

Fax. +39 045 6703631 – E-mail: tecnovap@tecnovap.it – www.tecnovap.it